



This PDF is generated from authoritative online content, and is provided for convenience only. This PDF cannot be used for legal purposes. For authoritative understanding of what is and is not supported, always use the online content. To copy code samples, always use the online content.

Workforce Management Agent Help

Configuration

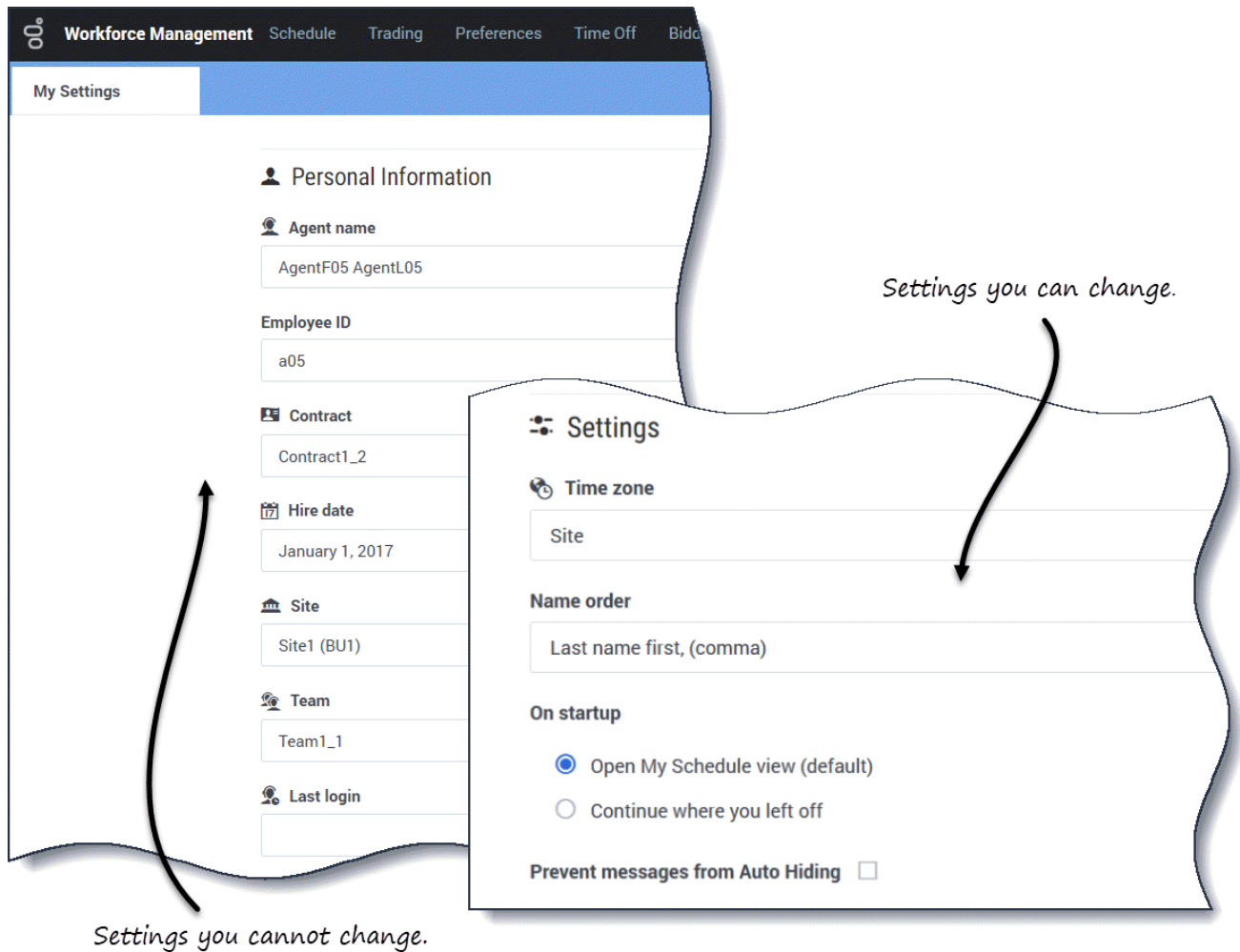
Configuration

Les vues du module **Configuration** permettent d'accéder à vos informations personnelles, aux dispositions de transport partagé et aux totaux des exceptions de planning. Cliquez sur **Configuration** pour faire apparaître le menu déroulant qui répertorie les vues de ce module :

- [Mes Paramètres](#)
- [Mon transport partagé](#)
- [Parcourir les transports partagés](#)
- [Totaux des exceptions](#)

Affichage de mes paramètres

Les informations de cette vue sont affichées en deux sections : **Informations personnelles** et **Paramètres**.



La section **Informations personnelles** comprend : votre nom, votre ID d’employé, votre contrat, votre date d’embauche, votre site (unité commerciale), votre équipe et la date/l’heure de votre dernière connexion.

Vous ne pouvez modifier aucune de ces informations. Si votre superviseur modifie quelque chose, WFM met à jour cette information en conséquence.

La section **Paramètres** se compose des éléments suivants :

- **Fuseau horaire**—Conservez le fuseau horaire du site (par défaut) ou remplacez-le par votre fuseau actuel.
- **Ordre des noms**—Modifiez l’ordre de votre nom, quel que soit l’ordre sélectionné parmi les trois proposés (**Prénom en premier** [par défaut], **Nom en premier** ou **Nom en premier, séparé du prénom par une virgule**) ; il apparaîtra ainsi dans l’interface.
- **Au démarrage**—Changez la vue que vous préférez voir au démarrage. Les choix sont les suivants : **Ouvrir la vue Mon planning** (par défaut) ou **Poursuivre là où vous en étiez**.
- **Empêcher les messages de se masquer automatiquement**—Cochez cette case pour empêcher les

messages d'erreur, de confirmation ou de validation de disparaître au bout de 5 secondes. Lorsque cette case est cochée, les boîtes de dialogue de message restent ouvertes jusqu'à ce que vous cliquiez sur **Fermer**.

Si vous sélectionnez un fuseau horaire différent de l'option par défaut (**Site**), les modules **Planning**, **Échange**, **Préférences** et **Congés** affichent des informations en fonction de votre sélection.

Conseil

WFM étant une application Web, toute modification apportée aux paramètres **Fuseau horaire**, **Ordre des noms** et **Au démarrage** est enregistrée dans la mémoire cache du navigateur. Si l'administrateur ou une personne de votre centre de contact a défini des restrictions sur la manière dont votre navigateur effectue la mise en cache, il se peut que vos modifications ne soient pas enregistrées et que vous deviez modifier les paramètres chaque fois que vous vous connecterez. Cela peut également être le cas si vous vous connectez à WFM à l'aide d'un navigateur différent de celui que vous avez utilisé pour enregistrer les paramètres, ou si vous utilisez une version plus ancienne du navigateur, comme Internet Explorer 7.